

平成 26 年度

事業計画書  
予算書

公益財団法人 広島市みどり生きもの協会

# 目 次

第1 事業計画書	
I 基本方針 .....	1
II 運営方針等 .....	1
1 運営方針 .....	1
2 事業計画と予算の概要 .....	3
3 協会の機構 .....	5
III 事業計画 .....	7
1 公益目的事業 .....	7
2 収益事業等 .....	3 1
第2 予算書	
I 正味財産増減予算書 .....	3 5
II 正味財産増減予算書内訳表 .....	3 9
資金調達及び設備投資の見込みについて .....	4 3

# 事業計画書

事業計画書に記載している予算額は、正味財産増減ベースの金額である。

## 第1 事業計画書

### 平成26年度公益財団法人広島市みどり生きもの協会事業計画書

#### I 基本方針

緑のまちづくりの事業及び公園に関する事業を通して、ゆとりとやすらぎのある緑豊かな都市環境の形成及び市民の心身の健全な発達を図るとともに、生物多様性の保全に貢献するため、

- (1) 緑化思想の普及啓発、民有地の緑化等緑のまちづくりの推進
- (2) 広島市が設置する公園及び公園施設の管理運営及び利用の促進
- (3) 広島市が設置する動物公園、植物公園及び昆虫館の管理運営及び利用の促進
- (4) 生きものに関する調査研究、教育及び普及啓発
- (5) 公園及び公園施設等に関する附帯事業の運営
- (6) その他協会の目的を達成するために必要な事業を実施し、もって公共の福祉の増進に努める。

#### II 運営方針等

##### 1 運営方針

###### (1) 事業運営に当たって

当協会が広島市から指定管理者として指定され管理運営を行ってきた、安佐動物公園、植物公園、昆虫館、中央公園及び交通ランドについて、平成26年度から平成29年度までの4年間、引き続き、指定管理者として管理運営を行うことになった。これら指定管理施設においては、さらに創意工夫を重ね、施設利用者の満足度を高め、より市民に親しまれ何度でも足を運んでもらえる魅力的な施設になるよう努める。

広島市では、平成26年度において安佐動物公園の再整備に係る基本計画及び植物公園大温室改修に係る実施設計を行う予定になっており、長年、これら施設の管理運営を担ってきた当協会としても積極的に協力する。また、公益財団法人のメリットである優遇税制を生かした事業運営を進める。

内部管理面においては引き続きコンプライアンスを徹底するとともに、透明性の高い事業運営に努め、公益法人の名にふさわしい事業運営を行う。

## (2) 重点目標とその主な取組み

### ア 公益目的事業

#### (7) 民有地緑化の一層の推進

- ・ 市民等の自主的な緑化活動を一層支援するため、「魅せる花づくり補助金」及び「緑のカーテン設置補助金」の利用拡大に努める。

#### (4) 動物公園・植物公園・昆虫館の魅力アップ等による利用促進

- ・ 動物公園では、勾配の急な西園等への移動手段として、電動カートを巡回するなど、入園者サービスの向上に努める。また、マスコットキャラクターの利用のほか、道の駅などの集客施設においてミニ動物園を実施するなど、新たな手段によるPR活動を行う。
- ・ 植物公園では、「巨大」をテーマにした様々な展示や季節ごとの大規模なイベントを開催する。また、幼児やその保護者を対象としたイベントを新たに実施するなど、客層の拡大に努める。
- ・ 昆虫館では、新たにパピヨンドームにイトトンボ類を展示するほか、館外に「簡易繁殖場」を設け、自然の中でのカブトムシの繁殖を促進する。また、昆虫館長の保育園等の訪問、職員のテレビ番組告知板への出演など新たな手段によるPR活動にも取り組む。
- ・ 夜間開園や繁忙期等における休園日の開園により、利用促進を図る。
- ・ 展示方法の工夫などによる新たな魅力付けやボランティアを活用したガイド機能の充実等を行う。
- ・ 利用者のニーズに基づいた企画展やイベントを開催する。
- ・ その他、入園者の数値目標の達成に向けて、新たな顧客の開拓、リピーターの増加、効果的なPRの実施などに努める。

#### (ウ) 生物多様性保全への貢献

- ・ 生物多様性保全に対する意識の啓発を図るとともに、生息域内保全など、保全活動の一層の推進に努める。
- ・ 生物多様性保全につながる様々な調査研究を実施する。

#### (イ) 民間支援等による協会事業の充実

- ・ 他団体等との協働による効果的な事業を行い、協会事業の魅力アップを図る。
- ・ 個人、企業等からの寄附金や協賛金などによる事業の充実を図る。

### イ 収益事業等

#### (7) 売店等における利用者満足度の向上

- ・ 利用者ニーズを把握するとともにコスト管理を徹底し、新商品の開発及び食堂等のメニューの見直し、価格の設定に取り組む。
- ・ 品質管理を徹底し、安心・安全な商品を提供する。

#### (4) 公園・公園施設の利用促進

- ・ 既存施設等を活用した事業を実施し、利用促進を図る。
- ・ 安全管理を徹底し、安心・安全な利用環境を提供する。

## 2 事業計画と予算の概要

(単位：千円)

事業内容		予算(経常費用)	事業区分
公1	緑のまちづくり	8,607	—
	緑化思想の普及啓発	1,634	—
	グリーンフェア	1,134	一般
	広報普及	150	一般
	出版物の配布	350	一般
	民有地緑化の推進	6,747	—
	緑化講習会の開催	291	一般
	緑のカーテン設置補助金の交付など	5,908	緑化基金
	緑化指導者の派遣	548	緑化基金
	貢献者の表彰	226	協会賞基金
公2	動物公園・植物公園・昆虫館の管理運営	1,063,376	—
	動物・昆虫の飼育・展示及び植物の栽培・展示など	1,019,068	—
	動物・昆虫の飼育・展示及び植物の栽培・展示	343,728	指定管理
	動物・昆虫の収集及び飼育管理、植物の収集及び栽培管理	114,884	指定管理
	入園料及び入館料の収受(利用料金制)	33,736	指定管理
	利用促進	13,964	指定管理
	施設の維持管理・園内サービス	501,908	指定管理又は受託
	施設の維持補修など	10,848	受託
	生物多様性の保全	4,345	—
	他団体との連携	1,004	一般
	生息域内保全	493	一般又は受託
	生息域外保全	410	指定管理又は受託
	動物・植物・昆虫に関する調査・研究	2,338	指定管理
	野生動物の救護	100	指定管理
	教育・普及	39,963	—
	社会教育への協力	632	一般
	学校への職員派遣	215	一般
	市民・団体との協働	1,936	一般
	愛好会及び友の会の活動	2,111	一般
	講座・コンクール・観察会その他催し物の開催	11,402	一般
	学校教育活動の受入れ	1,272	指定管理
	企画展その他展示会の開催	14,174	指定管理
広報普及	7,114	指定管理	
出版物の発行	1,060	指定管理	
動物・植物・昆虫に関する相談	47	指定管理	
共通	公1、公2事業の運営	14,370	一般
	公益目的事業計	1,086,353	

(単位：千円)

事業内容		予算(経常費用)	事業区分
収 1	売店の運営など	227,306	—
	売店・食堂などの運営、物品の貸出	227,306	収益
他 1	公園及び公園施設の管理運営	267,034	—
	中央公園(ファミリープールを含む)及び交通ランドの管理運営	233,766	—
	入園料などの収受及びゴーカート使用料の収納事務	5,432	指定管理
	利用促進	1,174	指定管理
	施設の維持管理・園内サービス	221,260	指定管理
	施設の維持補修など	5,900	受託
	安佐動物公園及び植物公園の駐車場の管理運営	31,844	—
	駐車料の収受	9,740	指定管理
	施設の維持管理	22,104	指定管理
	教育・普及	1,424	—
	水泳教室その他催し物の開催	635	一般
広報普及	789	指定管理	
収益事業等計		494,340	

※ 「事業区分」欄の「一般」、「緑化基金」、「協会賞基金」及び「収益」は自主事業、「受託」は国土交通省、広島市又は広島県からの受託事業、「指定管理」は広島市から指定を受け指定管理者として実施する事業である。

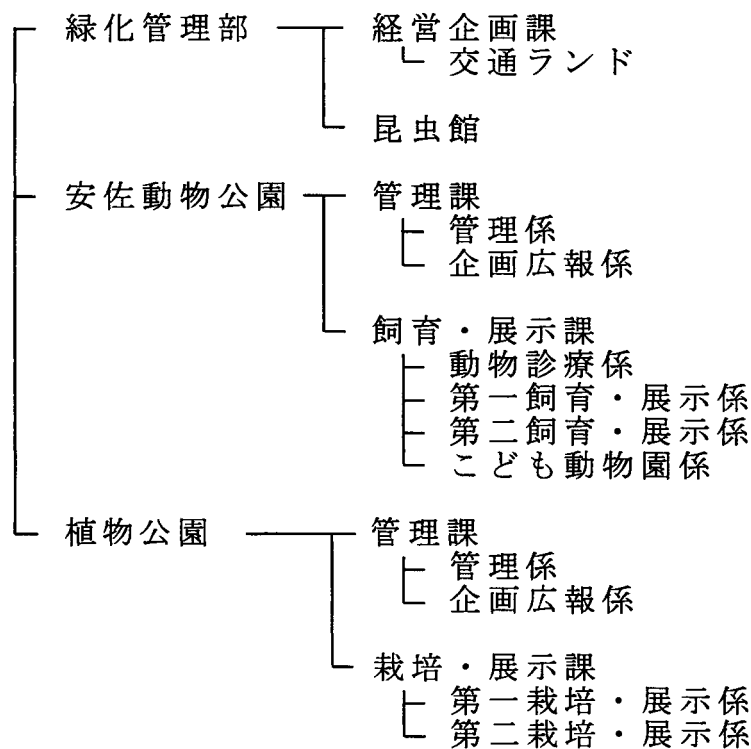
### 3 協会の機構

#### (1) 評議員及び役員

区 分	人数	職 務		
評議員	12人	評議員会を構成し、評議員、理事及び監事の選任又は解任、貸借対照表及び正味財産増減計算書の承認など、法令又は定款で定められた事項を決議する。		
理事	15人	理事会を構成し、協会の業務執行の決定、理事の職務執行の監督、理事長、専務理事及び常務理事の選定及び解職、事業計画及び予算の承認など、法令又は定款で定められた職務を執行する。		
		理事長	1人	協会を代表し、協会の業務を執行する。
		専務理事	1人	理事長を補佐し、協会の業務を執行する。
		常務理事	2人	協会の業務を分担執行する。
監事	2人	理事の職務の執行を監査し、協会の業務及び財産の状況を調査するとともに、各事業年度における計算書類、事業報告書等を監査する。		

※ 人数は平成26年4月1日における予定である。また、理事の人数には、理事長、専務理事及び常務理事を含む。

#### (2) 事務局組織





(3) 職員数

平成26年4月1日における職員数の予定は、次のとおりである。

(単位：人)

区 分	事 務 職 員						技 術 職 員						技 能 業 務	嘱 託	合 計	
	部 長 級	課 長 級	課 長 補 佐 級	係 長 級	主 事	小 計	部 長 級	課 長 級	課 長 補 佐 級	係 長 級	技 師	小 計				
緑化管理部	経営企画課		2	2	1	3	8					3	3	1	3	15
	昆虫館					1	1		1	1	1	3	6	1	1	9
安佐動物公園	管理課		1		2	5	8				1	3	4	3	18	33
	飼育・展示課								2	1	4	22	29		2	31
植物公園	管理課		1	1	1	2	5	1		1	1	2	5	1	2	13
	栽培・展示課								1	3	4	3	11		6	17
合 計			4	3	4	11	22	1	4	6	11	36	58	6	32	118

### Ⅲ 事業計画

次の事業を実施する。

#### 1 公益目的事業 < 予算額：1,086,353千円 >

##### (1) 緑のまちづくり〔公1事業〕 < 予算額：8,607千円 >

##### ア 緑化思想の普及啓発 < 予算額：1,634千円 >

市民の緑化意識の高揚を図り、健やかで潤いのある緑豊かな住みよいまちづくりを進めるため、次のとおり事業を実施する。

##### (ア) グリーンフェア < 予算額：1,134千円 >

- |  |
|--|
| <ul style="list-style-type: none"><li>○ 春のグリーンフェア2014<br/>内容：総合花壇・モデルガーデンの展示、花市・植木市、園芸講習会など<br/>実施主体：広島市等と組織する実行委員会</li><li>○ 秋のグリーンフェア2014<br/>内容：花市・植木市、園芸講習会、園芸相談、オリエンテーリングなど<br/>実施主体：同上</li></ul> |
|--|

##### (イ) 広報普及 < 予算額：150千円 >

- |   |
|---|
| <ul style="list-style-type: none"><li>○ インターネット・ホームページ広報 など</li></ul> |
|---|

##### (ウ) 出版物の配布 < 予算額：350千円 >

- |  |
|--|
| <ul style="list-style-type: none"><li>○ ハンドブック「緑のカーテンをつくろう」の配布</li></ul> |
|--|

イ 民有地緑化の推進 < 予算額：6,747千円 >

市民の自主的な緑化活動を促進するため、次のとおり事業を実施する。

(7) 緑化講習会の開催 < 予算額：291千円 >

- 苗木の植え方・育て方
- クリスマスにぴったりの寄せ植え
- 新春を迎える寄せ植え
- 緑のカーテンを楽しもう など

(4) 緑のカーテン設置補助金の交付など〔緑化基金事業〕 < 予算額：5,908千円 >

- 緑のカーテン設置補助金の交付
- 魅せる花づくり補助金の交付
- 民間建築物等緑化事業補助金の交付
- 記念樹の贈呈

(ウ) 緑化指導者の派遣〔緑化基金事業〕 < 予算額：548千円 >

- 市民が自ら企画する講習会への指導者の派遣

ウ 貢献者の表彰〔みどり生きもの協会賞基金事業〕 < 予算額：226千円 >

広島市の公園緑地事業等の発展振興に貢献した者を表彰する。

- 協会賞又は協会奨励賞の贈呈

(2) 動物公園の管理運営〔公2事業〕 < 予算額：591,822千円 >

ア 動物の飼育・展示など < 予算額：571,208千円 >

広島市から指定（期間：平成26年4月1日～平成30年3月31日）を受けた広島市安佐動物公園における動物の飼育・展示、収集及び飼育管理、入園料の収受、施設の維持管理などを行い、入園者が施設を安全かつ快適に利用できるよう努める。

(ア) 動物の飼育・展示 < 予算額：217,214千円 >

◀展示場所等と主な展示動物▶

- エントランスゾーン  
アヌビスヒヒ、フラミンゴ、ペリカンなど
- アフリカゾーンⅠ  
アフリカゾウ、アミメキリン、グラントシマウマなど
- アフリカゾーンⅡ  
チーター、クロサイ、ミーアキャット、アフリカスイギュウなど
- サルのなかま  
チンパンジー、マンドリル、ダイアナモンキーなど
- ぴーちくパーク  
ポニー、テンジクネズミ、ウサギ、ヤギなど
- はちゅう類館  
ワニ、ヘビ、コウモリ、ムササビ、オオサンショウウオなど
- アジアの草食動物  
マレーバク、ブラックバク、フタコブラクダなど
- 日本の動物  
ツキノワグマ、キツネ、タヌキ、イノシシなど
- 大鳥舎  
オシドリ、シジュウカラガン、バンなど
- 西園  
レッサーパンダ、シロフクロウ、エリマキキツネザル、ニホンカモシカ、タンチョウなど
- 肉食動物ゾーン  
ライオン、アムールトラ、アムールヒョウ、ハヤブサなど

(イ) 動物の収集及び飼育管理 < 予算額 : 53,373千円 >

- 飼育下における繁殖
- 他の動物園との連携による取組（ブリーディングローン、動物交換、血統登録・血統管理）
- 飼育舎の衛生管理、適切な診察・治療 など

(ロ) 入園料の收受（利用料金制） < 予算額 : 19,563千円 >

区 分	大 人		小 人
	18歳以上 65歳未満	65歳以上	18歳未満 (小・中学生を除く)
個 人	510円	170円	170円
団 体	430円	130円	130円
年間パスポート	1,540円	510円	510円

※ 小・中学生の入園料は、4月1日から全額免除。

※ 消費税率及び地方消費税率の引上げに伴い、4月1日から料金改定。

(ハ) 利用促進 < 予算額 : 5,164千円 >

- 「ポニー体験乗馬」ポイントカードの発行
- 年間パスポートの販売(動物園・植物園・昆虫館共同事業)
- 優待利用券の販売
- 交通科学館との相互利用促進（広島高速交通㈱共同事業）
- 天候不順日におけるアニマルカードの進呈
- 休園日の開園
- 動物公園で野点
- ミストトンネル
- 夏休み広島ミュージアムめぐりスタンプラリー（動物園・植物園・昆虫館、(財)広島市未来都市創造財団、広島高速交通㈱等共同事業）
- 電動カートの運行（新規事業）
- 夜間開園(ナイト・サファリ)
- 安佐動物公園ウォーキング大会（安佐北区役所等共同事業）
- しめ縄作り体験
- お客様感謝デーの実施
- バレンタインデーイベント「動物園でデート」 など

(オ) 施設の維持管理・園内サービス < 予算額：266,687千円 >

- 施設の維持管理（園内における清掃・警備など）
- 利用案内
- 緊急時などの対応
- 園内情報の提供
- おもてなしの送迎
- かよこバスの運行 など

(カ) 施設の維持補修など < 予算額：9,207千円 >

- 施設の維持補修、壁画制作（広島市からの受託事業）など

イ 生物多様性の保全 < 予算額：2,890千円 >

他団体との連携や生息域内・域外保全などに取り組み、生物多様性の保全に貢献する。

(7) 他団体との連携 < 予算額：932千円 >

- (公社)日本動物園水族館協会(種保存委員会における種保存計画の検討・調整、同協会からの受入要請に基づく希少動物〔ワシントン条約違反の任意放棄動物〕の保護)
- 日本オオサンショウウオの会(総会における情報交換) など

(4) 生息域内保全 < 予算額：391千円 >

- 北広島町志路原地区や世羅町小谷の保全団体などとの協働によるオオサンショウウオ、ナゴヤダルマガエルの保全活動
- 国土交通省からの受託業務による灰塚ダムにおけるナゴヤダルマガエルの保全活動 など

(ウ) 生息域外保全 < 予算額：30千円 >

- オオサンショウウオ、ナゴヤダルマガエルの飼育下繁殖 など

(エ) 動物に関する調査・研究 < 予算額：1,437千円 >

- 園内外の動物に関する調査・研究
- 各種資料の収集
- 写真・ビデオなどの制作
- 学会・研究会への参加
- 研究活動発表会(動物園・植物園・昆虫館共同事業) など

(オ) 野生動物の救護 < 予算額：100千円 >

- 傷ついた野生動物の保護、治療、自然復帰

ウ 教育・普及 < 予算額：17,724千円 >

社会教育への協力、コンクールその他催し物の開催や学校教育活動の受入れなど各種事業を実施し、動物に関する知識及び動物愛護思想の普及、涵養並びに動物愛好者の育成を図る。

(7) 社会教育への協力 < 予算額：632千円 >

- 動物レクチャー・体験型環境学習プログラムによる教育活動
- 小・中学生を対象としたクイズ形式ワークシートの園内配布（新規事業）
- ぴーちくパークにおけるふれあい指導
- 動物クイズラリーの助成（スタンプの貸出しなど）
- 実習生（博物館実習〔学芸員実習〕、飼育実習及び獣医臨床実習）の受入れ
- 講演会・研修会への講師の派遣
- 教材資料（頭骨標本など）の作製・貸出し
- 教材生物バザールへの参加（動物資料の提供） など

(イ) 学校への職員派遣 < 予算額：0千円 >

- 動物の生態などについての出前講座

(ウ) 市民・団体との協働 < 予算額：1,437千円 >

- 動物解説ボランティア・作業ボランティアの育成
- ボランティアとの共同イベント（フェルトでゆきだるまなど）
- 大学・専門学校との協働（共同研究や地域活性化事業など）
- メイちゃんの日警察署長（安佐北警察署）
- 鹿角ストラップづくり（財）広島市未来都市創造財団
- リユースフリーマーケット（広島市環境局）
- 親子で挑戦！安佐動物公園クイズスタンプラリー（株）ベネッセコーポレーション
- 漢字探検隊（立命館大学 白川静記念東洋文字文化研究所）
- メイちゃんとPK対決（株）サンフレッチェ広島
- がんばれカープ！ASA ZOO-ZOO広場（株）広島東洋カープ
- ドリームナイト・アット・ザ・ズー（ジブラルタ生命保険（株））
- わくわく動物園！夏休み思い出づくり（サンスター（株））
- 夕暮れコンサート（（公社）広島交響楽協会）
- 防災の日関連イベント（中国地方整備局）
- サンフレッチェ応援ASAZOOふれあい広場（株）サンフレッチェ広島
- ZOOスポ！！動物園で体力測定（（公財）広島市スポーツ協会）
- 動物の重さ・長さクイズ（広島市計量検査所・（一社）広島県計量協会・広島市計量協会）
- メイちゃんの日消防署長（安佐北消防署）
- レッドスパークス応援企画 動物園でホッケー（コカ・コーラウエスト（株）） など



(イ) 広島動物愛好会の活動 < 予算額：979千円 >

- 例会の開催（講演会など）
- 会誌「ズーミング」の発行
- 生息地を訪ねる自然観察会の開催 など

(オ) コンクールその他催し物の開催 < 予算額：8,720千円 >

a コンクール

- こども写生大会(中国新聞社共催)
- 動物作文・詩コンクール
- 動物画コンクール
- 動物写真コンクール
- 動物と消防の写生大会(安佐北区子供会連合会・安佐北消防署共催) など

b 観察会

- 園内における観察会
  - ・ ダルマガエルの目覚め観察会
  - ・ モリアオガエルの産卵観察会
  - ・ 雪の日動物足跡探検（新規事業） など
- 園外における観察会
  - ・ あおぞら自然観察会(動物園・植物園・昆虫館共同事業)

c 動物教室その他催し物

- 動物愛称募集及び命名式
- まいにち動物解説
- バックヤードガイド
- サンちゃんツアー（オオサンショウウオ保護増殖施設ガイドツアー）
- 写真どうぶつえん（仮称）（新規事業）
- 解剖教室～獣医入門～
- 動物公園春まつり  
メイちゃんの公開パフォーマンス、えさやり体験、動物えさやりタイム、こどもの日動物解説デー、ヒツジの毛刈りと糸つむぎ教室、動物脱出対策公開訓練
- カエルのための田んぼで田植え体験
- 動物園 de 婚活
- オウム・インコデー インコと記念撮影
- アニマルバルーンアート
- 動物公園で七夕
- クロサイのハナおめでとう！長寿世界記録達成（新規事業）
- 動物へ暑中お見舞い

- サマースクール
- 神楽ステージ（新規事業）
- 動物公園秋まつり  
開園記念日行事、カエルのための田んぼで稲刈り体験、サイの日、動物たちの長寿を祝う会、長寿世界一！クロサイのハナにご対面、秋の臨時開園あおぞら動物レクチャー～本物の標本で実験～、飼育係とお話サンデー、ハロウィン動物園、動物園でいも掘り、ふりふりバター作り、はたらく動物に感謝の日
- おとなのための飼育体験教室
- 動物公園冬まつり  
ヒツジと記念撮影（新規事業）、動物講演会、開運祈願しおりプレゼント、元気に冬越し冬至はかぼちゃ、クリスマス動物キャンドル作り、クリスマスサイタクロースがプレゼント、動物公園で雪遊び、干支の引継ぎ式、新春子どももちつき体験、オリジナル缶バッジを作ろう！羊毛でヒツジのマスコット作り（新規事業）、落ち葉でやきいも作り、まんが動物園&動物まんがクイズラリー
- 親子動物教室 など

(カ) 学校教育活動の受入れ < 予算額：60千円 >

- なかよし動物教室（幼稚園、保育園対象）
- 職場体験の受入れ（学区内中学校対象）
- 進路総合学習の受入れ（中学校、高等学校対象）
- 自然体験学習の受入れ（広島市立小・中学校対象） など

(キ) 企画展その他展示会の開催 < 予算額：3,528千円 >

- 動物と消防の写生大会入賞作品展
- 動物写真コンクール入賞作品展
- こども写生大会入賞作品展
- 企画展示「クロサイ展」（仮題）（新規展示）
- 田井基文「どうぶつ写真展」（仮題）（新規展示）
- 動物画コンクール入賞作品展
- 市民公募展 など

(ク) 広報普及 < 予算額：1,691千円 >

- マスコミ広報
- 近隣区市町訪問広報
- 動物レクチャー・体験型環境学習プログラムの普及
- 観光事業所との連携
- 催し物案内ポスター・PR用チラシの配布
- 動物写真パネルの貸出し
- インターネット・ホームページ広報
- ミニ動物園の実施（新規事業）
- マスコットキャラクターを利用したPRの実施（新規事業）
- 幼稚園・保育園・小学校へのPR
- 新興団地・近隣団地へのPR
- 有料の広告媒体による広報 など

(ケ) 出版物の発行 < 予算額：630千円 >

- 「すづくり」
- 「年報」
- 「飼育記録集」 など

(コ) 動物に関する相談 < 予算額：47千円 >

- ペットの飼育方法や野生動物の生態など動物に関する相談等への助言、指導

(3) 植物公園の管理運営〔公2事業〕 < 予算額：363,498千円 >

ア 植物の栽培・展示など < 予算額：347,108千円 >

広島市から指定（期間：平成26年4月1日～平成30年3月31日）を受けた広島市植物公園における植物の栽培・展示、収集及び栽培管理、入園料の收受、施設の維持管理などを行い、入園者が施設を安全かつ快適に利用できるよう努める。

(7) 植物の栽培・展示 < 予算額：89,906千円 >

《展示場所と主な展示植物》

- 大温室  
ヤシ、ラン、熱帯果樹など
- サボテン温室  
サボテン類、多肉植物など
- 熱帯スイレン温室  
熱帯スイレン、オオオニバス、ウツボカズラ、ハエトリグサなど
- ベゴニア温室  
球根ベゴニアなど
- フクシア温室  
フクシア、野生ランなど
- 展示温室  
ゼラニウム、セントポーリアとイワタバコの仲間、食虫植物、薬用植物など
- 芝生広場  
サクラ、マンサク、ロウバイ、アンズなど
- 花の進化園  
スイレン科、ユリ科、キク科、ラン科など
- 屋外展示場  
日本サクラソウ、山野草など
- ロックガーデンとうらら池散歩道  
タカネマツムシソウ、ナミキソウ、セツブンソウなど
- バラ園  
バラ
- ツバキ園  
ツバキ、サザンカ類、ヒメシャラなど
- 日本庭園  
ウメ、ハナショウブ、アジサイなど
- 樹林観察園  
シイ類、ブナ、カエデ類など
- こども花壇  
パンジー、コスモスなど
- 展示資料館壁面・通路スペースなど  
アサガオの巨大カーテン、巨大ヒマワリなど

(イ) 植物の収集及び栽培管理 < 予算額：56,088千円 >

- 栽培下における増殖
- 国内外の植物園などとの種子・種苗の交換
- 種苗の購入
- 品種ごとの適切な管理（灌水、施肥、剪定、温度・湿度、薬剤散布など） など

(ウ) 入園料の収受（利用料金制） < 予算額：11,435千円 >

区 分	大 人		小 人
	18歳以上 65歳未満	65歳以上	18歳未満 (小・中学生を除く)
個 人	510円	170円	170円
団 体	430円	130円	130円
年間パスポート	1,540円	510円	510円

※ 小・中学生の入園料は、4月1日から全額免除。

※ 消費税率及び地方消費税率の引上げに伴い、4月1日から料金改定。

(エ) 利用促進 < 予算額：8,410千円 >

- 年間パスポートの販売(動物園・植物園・昆虫館共同事業)
- さくらまつり
- 休園日の開園
- 夜間開園
- みどりの日・植物園の日記念行事
- 区民ウォークin植物公園（佐伯区役所共同事業）
- サマーフェア
- 夏休み広島ミュージアムめぐりスタンプラリー（動物園・植物園・昆虫館、(財)広島市未来都市創造財団、広島高速交通㈱等共同事業）
- 秋のグリーンフェア会場としての利用
- 開園記念日記念行事 など

(オ) 施設の維持管理・園内サービス < 予算額：179,628千円 >

- 施設の維持管理（園内における清掃・警備など）
- 利用案内
- 緊急時などの対応
- QRコードによる情報提供 など

(カ) 施設の維持補修など < 予算額：1,641千円 >

- 施設の維持補修（広島市からの受託事業）など

**イ 生物多様性の保全** < 予算額：806千円 >

他団体との連携や生息域内・域外保全などに取り組み、生物多様性の保全に貢献する。

**(7) 他団体との連携** < 予算額：0千円 >

- 広島市保存樹・保存樹林指定審査会（都市における自然環境保全に向けた情報交換等）
- （公社）日本植物園協会（同協会からの受入要請に基づく希少植物〔ワシントン条約違反の任意放棄植物〕の保護） など

**(4) 生息域内保全** < 予算額：92千円 >

- 世羅郡世羅町など広島県内の自生地におけるヤチシャジンの保全活動 など

**(ウ) 生息域外保全** < 予算額：159千円 >

- 様々な野生ラン、ツルマンリョウ、ヒゴタイなど広島県内産種を中心とした保全活動
- 変化アサガオ、日本サクラソウ、バラやランなどの古い園芸品種など、保護が必要な園芸植物の栽培・保存 など

**(I) 植物に関する調査・研究** < 予算額：555千円 >

- 園内外の植物に関する調査・研究
- 農林水産省からの依頼による、種苗法に基づく新規出願品種の現地調査員、種苗登録に関する基準案作成検討委員としての活動
- 各種資料の収集
- 研究活動発表会（動物園・植物園・昆虫館共同事業） など

ウ 教育・普及 < 予算額：15,584千円 >

社会教育への協力、講座その他催し物の開催や学校教育活動の受入れなど各種事業を実施し、植物に関する知識及び植物愛好心の普及、涵養並びに植物愛好者の育成を図る。

(7) 社会教育への協力 < 予算額：0千円 >

- 講習会・研修会などの開催及び講師の派遣
- 実習生（博物館実習〔学芸員実習〕）の受入れ
- 保育者のための植物公園自然観察会（新規事業） など

(4) 市民・団体との協働 < 予算額：421千円 >

- 植物解説ボランティア・植物管理ボランティアの育成
- 地域団体などとの協働（造幣局広島支局「花のまわりみち」など）
- 被爆樹木の種苗の保護、普及（グリーン・レガシー・ヒロシマ）
- 花と緑の広島づくりの推進（新規事業）
- 江戸の園芸体験講座～変化朝顔～（財）広島市未来都市創造財団） など

【 愛好者団体による展示会 】

- |                 |                  |
|-----------------|------------------|
| ○ おし花美術作品展      | ○ 秋の山野草展         |
| ○ エビネ展          | ○ 野生きのこ展         |
| ○ 春の山野草展        | ○ ガーデニングコンテスト作品展 |
| ○ クレマチス展        | ○ ハングングバスケット展    |
| ○ セッコク・長生蘭展     | ○ 寒蘭展            |
| ○ 趣味のボタニカルアート展  | ○ 新春小品盆栽展        |
| ○ 初夏の小品盆栽展      | ○ 盆栽展            |
| ○ ウチョウラン展       | ○ 植物写真コンテスト作品展   |
| ○ 写生大会作品展       | ○ 植物日本画展         |
| ○ サボテン展         | ○ おもと(万年青)名品展    |
| ○ 私の好きな花たちの写真展  | ○ フラワーデザイン展      |
| ○ ボタニカルアート教室作品展 | ○ クリスマスローズ展      |
| ○ 植物友の会作品展      | ○ 「草木染の世界」展 など   |

(ウ) 植物友の会の活動 < 予算額：853千円 >

- 例会の開催（講演会、園内観察会など）
- 会誌「はなの輪」の発行
- 生息地を訪ねる野外観察会の開催
- 講習会の開催 など



(I) 講座その他催し物の開催 < 予算額：2,120千円 >

a 講座

- ガーデニング講座～基礎から応用まで～
- 暮らしに役立つハーブ講座
- 植物学入門講座 など

b 講習会・実演会

- |  |  |
|--|--|
| <ul style="list-style-type: none"><li><input type="radio"/> さくら写真撮影講習会</li><li><input type="radio"/> 緑のカーテン講習会</li><li><input type="radio"/> エビネ実演会</li><li><input type="radio"/> 春の山野草実演会</li><li><input type="radio"/> クレマチス実演会</li><li><input type="radio"/> セッコク実演会</li><li><input type="radio"/> ボタニカルアート色付け講習会</li><li><input type="radio"/> バラづくり講習会</li><li><input type="radio"/> ハナショウブ実演会</li><li><input type="radio"/> ヤマアジサイ実演会</li><li><input type="radio"/> 小品盆栽実演会</li><li><input type="radio"/> 植物写真撮影講習会</li><li><input type="radio"/> 食虫植物実演会</li><li><input type="radio"/> ボタニカルアート講習会</li><li><input type="radio"/> 秋の山野草実演会</li><li><input type="radio"/> バラの香り抽出実演会 (新規事業)</li><li><input type="radio"/> コーヒー講習会 (仮称) (新規事業)</li></ul> | <ul style="list-style-type: none"><li><input type="radio"/> ガーデニング実演会と解説</li><li><input type="radio"/> 紅茶講習会 (仮称) (新規事業)</li><li><input type="radio"/> 寒蘭実演会</li><li><input type="radio"/> クリスマスリース作り講習会</li><li><input type="radio"/> カカオとチョコ実演会</li><li><input type="radio"/> おもと(万年青)実演会</li><li><input type="radio"/> 植物スケッチ講習会</li><li><input type="radio"/> クリスマスローズ実演会</li><li><input type="radio"/> 洋ラン講習会</li><li><input type="radio"/> フラワーデザイン実演会</li><li><input type="radio"/> 洋ラン実演会</li><li><input type="radio"/> 洋ラン栽培講習会</li><li><input type="radio"/> 椎茸栽培講習会</li><li><input type="radio"/> 草木染講習会 など</li></ul> |
|--|--|

c 講演会・展示解説

- ハーブ講演会 (新規事業)
- 香りの講演会 (新規事業)
- サボテン展解説
- 変化朝顔展解説
- カカオとチョコ講演会
- 植物日本画展ギャラリートーク
- 「草木染の世界」展ギャラリートーク など

d コンクール

- 写生大会(中国新聞社共催)
- ラン審査会
- ガーデニングコンテスト
- 植物写真コンテスト など

e 観察会

- 園内における観察会
  - ・ 季節の花さんぽ
  - ・ 大温室空中散歩
  - ・ きのご観察会
  - ・ 野鳥観察会 など
- 園外における観察会
  - ・ あおぞら自然観察会(動物園・植物園・昆虫館共同事業)

f 植物教室その他催し物

- ジュニアプロジェクト(新規事業)
- オリエンテーリング
- ハナショウブ&アジサイまつり
- 森の幼稚園(新規事業)
- 親子植物体験教室
- オオオニバス試乗体験会 など

(オ) 学校教育活動の受入れ < 予算額:0千円 >

- 自然体験学習の受入れ(小・中学校対象)
- 職場体験などの受入れ(中学校、高等学校対象) など

(カ) 企画展その他展示会の開催 < 予算額:7,074千円 >

- |   |   |
|---|---|
| <ul style="list-style-type: none"><li>○ サクラソウ展</li><li>○ 春の洋ラン展</li><li>○ アジサイ展</li><li>○ 夏のカラフルリーフ展</li><li>○ 世界の食虫植物展</li><li>○ 薬用植物展</li><li>○ 変化朝顔展</li><li>○ ダリアの世界展</li><li>○ ローズ&amp;ハーブフェスティバル(新規事業)</li><li>○ セントポーリアとイワタバコの仲間展</li><li>○ 魅惑の飲み物コーヒー&amp;紅茶展(仮題)(新規展示)</li></ul> | <ul style="list-style-type: none"><li>○ 秋の洋ラン展</li><li>○ キク展</li><li>○ 蘭花譜展セレクション</li><li>○ クリスマスを飾るフラワー展</li><li>○ カランコエと冬の鉢花展</li><li>○ カカオとチョコの秘密展</li><li>○ ランらんまつり</li><li>○ ゼラニウム展 など</li></ul> |
|---|---|

(キ) 広報普及 < 予算額 : 4,686千円 >

- マスコミ広報
- 催し物案内ポスター・PR用チラシの配布
- 植物写真パネルなどの貸出し
- インターネット・ホームページ広報
- メールマガジンの発行
- デジタルサイネージによる情報発信
- アストラムライン駅での電照広告
- 有料の広告媒体による広報 など

(ク) 出版物の発行 < 予算額 : 430千円 >

- 「紀要」
- 「栽培記録」
- 「栽培の手引き」
- 「植物観察ノート」
- 「種子目録」
- 「年報」 など

(ケ) 植物に関する相談 < 予算額 : 0千円 >

- 植物の栽培方法など植物に関する相談等への助言、指導

(4) 昆虫館の管理運営〔公2事業〕 < 予算額：108,056千円 >

ア 昆虫の飼育・展示など < 予算額：100,752千円 >

広島市から指定（期間：平成26年4月1日～平成30年3月31日）を受けた昆虫館における昆虫の飼育・展示、収集及び飼育管理、入館料の収受、施設の維持管理などを行い、入館者が施設を安全かつ快適に利用できるよう努める。

(7) 昆虫の飼育・展示 < 予算額：36,608千円 >

◀展示場所と主な展示昆虫等▶

- パピヨンドーム
  - ・ チョウ類  
オオゴマダラ、リュウキュウアサギマダラ、ツマベニチョウなど
  - ・ イトトンボ類（新規展示）  
アオモンイトトンボ、キイトトンボ、ベニイトトンボなど
- 昆虫ランド
  - ・ 外国産昆虫  
ヘラクレスオオカブトムシ、ハナビラカマキリ、ヒレアシユウレイナナフシなど
  - ・ 夜行性昆虫  
オオクワガタ、カブトムシ、タイワンクツワムシなど
  - ・ 昼行性昆虫  
オオカマキリ、ナナホシキンカメムシ、トノサマバッタなど
  - ・ 季節の昆虫  
ハンミョウ、オンブバッタ、ツチイナゴなど
  - ・ 水生昆虫  
ゲンゴロウ、タガメ、ミズカマキリなど
  - ・ 職員おすすめ！旬の昆虫  
ヒメツチハンミョウ、キカマキリモドキ、ウラギンシジミの幼虫など  
(形が珍奇で話題性があるが長期の展示が難しい昆虫)
  - ・ 昆虫以外の陸生節足動物  
オオゲジ、サソリ、タランチュラなど（昆虫と間違えやすい陸生節足動物）
  - ・ なつかしい身近な生き物  
サワガニ、アメリカザリガニ、ダンゴムシ、フナムシ、カタツムリなど（昆虫以外の小動物）

(イ) 昆虫の収集及び飼育管理 < 予算額：5,423千円 >

- 近交弱勢防止のためのチョウその他の昆虫の採集
- 他の昆虫展示施設との昆虫の交換
- チョウその他の昆虫の累代飼育
- 新しい展示分野開拓のための採集
- 外国産昆虫の導入と飼育
- 「簡易繁殖場」におけるカブトムシの繁殖（新規事業）
- 温度・湿度の管理、蜜源植物及び食草の周年栽培・維持管理 など

(ウ) 入館料の收受（利用料金制） < 予算額：2,738千円 >

区 分	大 人		小 人
	18歳以上 65歳未満	65歳以上	18歳未満 (小・中学生を除く)
個 人	510円	170円	170円
団 体	430円	130円	130円
年間パスポート	1,540円	510円	510円

※ 小・中学生の入館料は、4月1日から全額免除。

※ 消費税率及び地方消費税率の引上げに伴い、4月1日から料金改定。

(エ) 利用促進 < 予算額：390千円 >

- 年間パスポートの販売(動物園・植物園・昆虫館共同事業)
- 夏休み広島ミュージアムめぐりスタンプラリー（動物園・植物園・昆虫館、(財)広島市未来都市創造財団、広島高速交通㈱等共同事業）
- 休館日の開館
- 開園25周年記念行事(広島市森林公園共同事業)（新規事業） など

(オ) 施設の維持管理・館内サービス < 予算額：55,593千円 >

- 施設の維持管理（館内における清掃・警備など）
- 利用案内
- 緊急時などの対応 など

イ 生物多様性の保全 < 予算額：649千円 >

他団体との連携や生息域内・域外保全などに取り組み、生物多様性の保全に貢献する。

(7) 他団体との連携 < 予算額：72千円 >

- ミヤジマトンボ保護管理連絡協議会
- ヒョウモンモドキ保全地域協議会  
(いずれも希少昆虫の生体調査や自然環境保護の推進) など

(イ) 生息域内保全 < 予算額：10千円 >

- ギフチョウ、コオイムシなどの生息地域の住民との協働による保全活動など

(ウ) 生息域外保全 < 予算額：221千円 >

- 広島県からの受託業務によるミヤジマトンボの採卵、孵化、人工飼育など

(I) 昆虫に関する調査・研究 < 予算額：346千円 >

- 広島県、沖縄県などにおける昆虫相の調査・研究
- 各種資料の収集
- 研究活動発表会(動物園・植物園・昆虫館共同事業) など

ウ 教育・普及 < 予算額：6,655千円 >

社会教育への協力、コンクールその他催し物の開催や学校教育活動の受入れなど各種事業を実施し、昆虫に関する知識及び昆虫愛護思想の普及、涵養並びに昆虫愛好者の育成を図る。

(7) 社会教育への協力 < 予算額：0千円 >

- 講習会・観察会への講師の派遣
- 実習生（博物館実習〔学芸員実習〕）の受入れ
- 大学との連携 など

(イ) 学校への職員派遣 < 予算額：215千円 >

- 出張自然体験活動（幼稚園・保育園における昆虫とのふれあい体験）
- 総合的な学習時間の支援（小・中学校における昆虫及び自然環境をテーマとした総合学習の指導） など

(ウ) 市民・団体との協働 < 予算額：78千円 >

- 昆虫解説ボランティア・作業ボランティアの育成
- ボランティアとの共同イベント
- 昆虫ネイチャークラフト（広島市森林公園）（新規事業）
- ハロウィンむしむしおぼけやしき（広島市森林公園）（新規事業）
- 木の実・落ち葉で遊ぼう（広島市森林公園） など

(イ) 昆虫館友の会の活動 < 予算額：279千円 >

- 講習会の開催
- 会誌「むしむし倶楽部」の発行
- 生息地を訪ねる野外観察会の開催
- 希少昆虫の生息地の環境整備 など

(オ) コンクールその他催し物の開催 < 予算額：562千円 >

a コンクール

- むしむし写真コンテスト
- ぼくとわたしのむしじまん（絵画、工作など）
- まゆ玉細工コンテスト など

## b 観察会

- 森林公園内における観察会
  - ・ 虫みつけ！
  - ・ 季節の虫さがし
  - ・ 昆虫ナイトウォーク
  - ・ じいちゃんばあちゃんと虫みつけ！（新規事業） など
- 森林公園外における観察会
  - ・ あおぞら自然観察会（動物園・植物園・昆虫館共同事業）

## c 昆虫教室その他催し物

- 飼育室探検ツアー
- 親子で虫タッチ!!
- むしむしサマースクール（新規事業）
- 夏休み子ども昆虫相談
- 昆虫館でクリスマス!!
- お正月にむしみくじ（仮称）（新規事業）
- まゆ玉細工工作
- バレンタインイベントラブラブーケ（仮称）（新規事業）
- 啓蟄の日にカブトの幼虫を飼い始めよう！（仮称）（新規事業）
- ホワイトディイベントラブラブちょんまげハット（仮称）（新規事業）  
など

## (カ) 学校教育活動の受入れ < 予算額：1,212千円 >

- 自然体験学習の受入れ（幼稚園、保育園、小・中学校対象）
- 職場体験の受入れ（中学校対象） など

## (キ) 企画展その他展示会の開催 < 予算額：3,572千円 >

- 春のチョウまつり（仮称）（新規展示）
- むしむしおえかき展
- 世界のカブト・クワガタ
- 秋の鳴く虫展
- アルゼンチンアリとセアカゴケグモ～やっかいな外来節足動物～  
（仮称）（新規展示）
- 足がいっぱいあるけん（仮称）（新規展示）
- むしむし写真コンテスト入賞作品展 など



(ク) 広報普及 < 予算額：737千円 >

- マスコミ広報
- 昆虫館長の保育園・幼稚園、小学校訪問（新規事業）
- 催し物案内ポスター・PR用チラシの配布
- インターネット・ホームページ広報
- デジタルサイネージによる情報発信
- 年間パスポート購入者へのイベント情報の配信
- ひろしまこども夢財団「kids☆めるまが」を活用したイベント情報の配信
- オリジナルグッズの配布
- 有料の広告媒体による広報 など

(ケ) 出版物の配布 < 予算額：0千円 >

- 「標本の作り方」
- 「飼ってみよう」 など

(コ) 昆虫に関する相談 < 予算額：0千円 >

- 昆虫の飼育方法や生態など昆虫に関する相談等への助言、指導

## 2 収益事業等 < 予算額：494,340千円 >

### (1) 売店の運営など〔収1事業〕 < 予算額：227,306千円 >

指定管理者として指定された次の施設を利用する市民の利便を図るため、売店、食堂などの経営を行い、その収益を公益目的事業に繰り入れる。

場 所	内 容
安佐動物公園	売店、食堂、軽食・喫茶、自動販売機など
植物公園	売店、花の売店、食堂・喫茶、自動販売機など
昆虫館	売店、自動販売機など
中央公園（ファミリープール）	売店、食堂、自動販売機など
中央公園（定期観光バス等駐車場） 交通ランド（大芝公園）	自動販売機

(2) 公園及び公園施設の管理運営〔他1事業〕 < 予算額：267,034千円 >

ア 中央公園(ファミリープールを含む)及び交通ランドの管理運営

< 予算額：233,766千円 >

広島市から指定(期間：平成26年4月1日～平成30年3月31日)を受けたファミリープールの入園料などの収受及び管理運営、中央公園の維持管理、交通ランド(大芝公園)のゴーカート使用料の収納事務及び維持管理を行い、入園者及び利用者が施設を安全かつ快適に利用できるよう努める。

(ア) 中央公園ファミリープールの入園料などの収受(利用料金制)

< 予算額：4,927千円 >

区 分		大 人		小 人
		18歳以上 65歳未満	65歳以上	小・中・高校生 及び18歳未満
入 園 料	個 人	780円	340円	340円
	団 体	640円	270円	270円
コインロッカー使用料		1個1回		100円

※ 消費税率及び地方消費税率の引上げに伴い、4月1日から料金改定。

(イ) 交通ランドのゴーカート使用料の収納事務 < 予算額：505千円 >

区 分			使 用 料
ゴーカート使用料	個 人	1人乗り・1台1回	100円
		2人乗り・1台1回	150円
	団 体	1人乗り・1台1回	80円
		2人乗り・1台1回	120円

(ウ) 利用促進 < 予算額：1,174千円 >

- ファミリープール優待利用券の発行（新規事業）
- 交通ランドゴーカート運休日の運行
- ファミリープール休園日の開園
- ファミリープールポイントカードの発行
- ファミリープールイベント開催（ゲーム大会） など

(エ) 施設の維持管理・園内サービス < 予算額：221,260千円 >

- 施設の維持管理（園内における清掃・警備など）
- 利用案内
- 緊急時などの対応
- 交通ランドにおける広島市の交通安全行政への協力 など

(オ) 施設の維持補修など < 予算額：5,900千円 >

- 施設の維持補修（広島市からの受託事業）など

イ 安佐動物公園及び植物公園の駐車場の管理運営 < 予算額：31,844千円 >

広島市から指定（期間：平成26年4月1日～平成30年3月31日）を受けた安佐動物公園及び植物公園の駐車料の收受及び駐車場の管理運営を行い、利用者が施設を安全かつ快適に利用できるよう努める。

(ア) 駐車料の收受（利用料金制） < 予算額：9,740千円 >

区 分		利用料金
駐 車 料	中型・大型自動車 1台1回	1,380円
	普通自動車 1台1回	450円

※ 消費税率及び地方消費税率の引上げに伴い、4月1日から料金改定。

(イ) 施設の維持管理 < 予算額：22,104千円 >

- 施設の維持管理（駐車場における誘導・警備など）

ウ 教育・普及 < 予算額：1,424千円 >

中央公園では、樹木及び被爆施設を活用して樹木に関する知識の普及や平和について学ぶ機会を提供し、ファミリープールでは、水泳教室を開催し幼児や児童、青少年の心身の健全な発達を図る。

(7) 水泳教室その他催し物の開催 < 予算額：635千円 >

- 中央公園樹名板づくり教室
- ファミリープール水泳教室
- 中央公園における平和学習 など

(イ) 広報普及 < 予算額：789千円 >

- インターネット・ホームページ広報
- マスコミ広報
- 公共交通機関発着駅などでのポスター広告 など

予 算 書

## 第2 予算書

### I 正味財産増減予算書

正味財産増減予算書  
平成26年4月1日から平成27年3月31日まで

(単位:千円)

科 目	当 年 度	前 年 度	増 減
I 一般正味財産増減の部			
1. 経常増減の部			
(1) 経常収益			
基本財産運用益			
基本財産受取利息	935	935	0
特定資産運用益			
緑化基金受取利息	3,454	3,454	0
協会賞基金受取利息	25	25	0
引当資産等受取利息	105	107	△ 2
受取会費			
会員受取会費	1,157	1,208	△ 51
事業収益			
利用料金収益	301,030	310,867	△ 9,837
指定管理料収益	980,721	904,259	76,462
維持補修業務等受託収益	17,348	17,841	△ 493
保護増殖業務受託収益	420	360	60
売店等売上収益	210,225	206,250	3,975
売店等事業収益	25,819	26,461	△ 642
実費徴収金収益	4,240	4,269	△ 29
手数料収益	203	203	0
使用料収益	5,481	3,457	2,024
△ 売店売上収益	0	19,429	△ 19,429
△ 遊具貸出収益	0	1,774	△ 1,774
受取補助金等			
受取協会運営等補助金	75,787	76,276	△ 489
受取動物管理助成金	709	757	△ 48
受取負担金			
受取負担金	2,432	2,213	219
受取寄付金			
受取寄付金	500	500	0
受取協賛金			
受取協賛金	1,150	1,000	150
雑収益			
雑収益	150	440	△ 290
経常収益計	1,631,891	1,582,085	49,806

(単位:千円)

科 目	当 年 度	前 年 度	増 減
(2) 経常費用			
事業費			
給料	191,672	188,834	2,838
諸手当	181,206	174,519	6,687
報酬	123,938	116,324	7,614
賞与引当金繰入	25,025	24,617	408
賃金	95,804	94,771	1,033
退職給付費用	13,029	35,008	△ 21,979
福利厚生費	99,741	0	99,741
退職共済掛金	216	228	△ 12
仕入費	107,893	116,025	△ 8,132
食糧費	196	136	60
諸謝金	5,726	5,604	122
諸会費	1,069	1,086	△ 17
報償費	946	1,030	△ 84
旅費	4,106	4,394	△ 288
通信運搬費	4,668	4,756	△ 88
減価償却費	2,372	2,637	△ 265
消耗什器備品費	872	1,107	△ 235
消耗品費	109,796	115,683	△ 5,887
原材料費	1,350	1,370	△ 20
委託料	298,566	303,209	△ 4,643
修繕費	35,465	52,605	△ 17,140
燃料費	36,572	35,943	629
光熱水費	139,253	137,332	1,921
手数料	2,250	2,778	△ 528
使用料及び賃借料	14,130	14,330	△ 200
保険料	3,195	3,264	△ 69
租税公課費	64,491	42,108	22,383
負担金	1,802	0	1,802
補助金	4,500	0	4,500
協賛金	30	0	30
広報費	3,115	2,250	865
商品開発費	200	500	△ 300
雑費	154	0	154
指定管理納付金	6,465	3,888	2,577
指定管理返還金	880	0	880
△ 法定福利費	0	99,050	△ 99,050
△ 器具備品購入費	0	2,100	△ 2,100
△ 負担金、補助及び交付金	0	6,736	△ 6,736
△ 補償、補填及び賠償金	0	30	△ 30



(単位:千円)

科 目	当 年 度	前 年 度	増 減
管理費			
給料	17,034	16,833	201
諸手当	13,234	11,523	1,711
報酬	10,807	11,177	△ 370
賞与引当金繰入	1,948	1,916	32
賃金	7,284	7,255	29
退職給付費用	1,908	2,898	△ 990
福利厚生費	8,733	0	8,733
退職共済掛金	252	252	0
会議費	281	272	9
交際費	50	50	0
食糧費	22	21	1
諸謝金	770	770	0
諸会費	438	442	△ 4
報償費	7	6	1
旅費	545	691	△ 146
通信運搬費	1,213	562	651
消耗品費	1,297	1,031	266
委託料	1,459	4,881	△ 3,422
手数料	123	120	3
使用料及び賃借料	10,927	10,742	185
負担金	510	0	510
協賛金	100	0	100
△ 法定福利費	0	8,185	△ 8,185
△ 修繕費	0	70	△ 70
△ 負担金、補助及び交付金	0	850	△ 850
経常費用計	1,659,635	1,674,799	△ 15,164
評価損益等調整前当期経常増減額	△ 27,744	△ 92,714	64,970
当期経常増減額	△ 27,744	△ 92,714	64,970
2. 経常外増減の部			
(1) 経常外収益			
経常外収益計			
(2) 経常外費用			
経常外費用計			
当期経常外増減額			
当期一般正味財産増減額	△ 27,744	△ 92,714	64,970
一般正味財産期首残高	△ 214,704	△ 158,805	△ 55,899
一般正味財産期末残高	△ 242,448	△ 251,519	9,071

(単位:千円)

科 目	当 年 度	前 年 度	増 減
II 指定正味財産増減の部			
基本財産運用益			
基本財産受取利息	935	935	0
特定資産運用益			
緑化基金受取利息	3,454	3,454	0
協会賞基金受取利息	25	25	0
一般正味財産への振替額			
一般正味財産への振替額	△ 4,414	△ 4,414	0
当期指定正味財産増減額	0	0	0
指定正味財産期首残高	503,600	503,600	0
指定正味財産期末残高	503,600	503,600	0
III 正味財産期末残高	261,152	252,081	9,071

II 正味財産増減予算書内訳表

正味財産増減予算書内訳表  
平成26年4月1日から平成27年3月31日まで

(単位:千円)

科 目	公益目的事業会計				収益事業等会計			法人会計	内部取引消去	合 計
	公1 (緑のまちづくり)	公2 (動物・植物・昆虫)	共通 (事業運営)	公益計	収1 (売店の運営など)	他1 (公園・公園施設)	収益等計			
I 一般正味財産増減の部										
1. 経常増減の部										
(1) 経常収益										
基本財産運用益										
基本財産受取利息	84	851		935			0			935
特定資産運用益										
緑化基金受取利息	3,454			3,454			0			3,454
協会賞基金受取利息	25			25			0			25
引当資産等受取利息				0	105		105			105
受取会費										
会員受取会費		1,157		1,157			0			1,157
事業収益										
利用料金収益		171,150		171,150		129,880	129,880			301,030
指定管理料収益		810,257		810,257		170,464	170,464			980,721
維持補修業務等受託収益		11,448		11,448		5,900	5,900			17,348
保護増殖業務受託収益		420		420			0			420
売店等売上収益				0	210,225		210,225			210,225
売店等事業収益				0	25,184	635	25,819			25,819
実費徴収金収益				0	4,240		4,240			4,240
手数料収益				0	203		203			203
使用料収益				0	5,481		5,481			5,481
受取補助金等										
受取協会運営等補助金				0			0	75,787		75,787
受取動物管理助成金		709		709			0			709
受取負担金										
受取負担金	180	2,252		2,432			0			2,432
受取寄付金										
受取寄付金		500		500			0			500
受取協賛金										
受取協賛金		1,150		1,150			0			1,150
雑収益										
雑収益		120		120	30		30			150
経常収益計	3,743	1,000,014	0	1,003,757	245,468	306,879	552,347	75,787	0	1,631,891

(単位:千円)

科 目	公益目的事業会計				収益事業等会計			法人会計	内部取引消去	合 計
	公1 (緑のまちづくり)	公2 (動物・植物・昆虫)	共通 (事業運営)	公益計	収1 (売店の運営など)	他1 (公園・公園施設)	収益等計			
(2) 経常費用										
事業費										
給料		179,896		179,896	11,776		11,776			191,672
諸手当		164,199	7,663	171,862	8,512	832	9,344			181,206
報酬		86,937		86,937	16,700	20,301	37,001			123,938
賞与引当金繰入		21,499	1,054	22,553	1,572	900	2,472			25,025
賃金		58,323		58,323	28,249	9,232	37,481			95,804
退職給付費用		12,106		12,106	923		923			13,029
福利厚生費		83,090	5,006	88,096	6,750	4,895	11,645			99,741
退職共済掛金				0	216		216			216
仕入費				0	107,893		107,893			107,893
食糧費		192		192	4		4			196
諸謝金	681	4,961		5,642		84	84			5,726
諸会費		869		869	193	7	200			1,069
報償費	160	786		946			0			946
旅費		3,668		3,668	438		438			4,106
通信運搬費	72	3,872	30	3,974	442	252	694			4,668
減価償却費		146	284	430	1,942		1,942			2,372
消耗什器備品費				0	872		872			872
消耗品費	1,835	96,984	100	98,919	7,885	2,992	10,877			109,796
原材料費		1,350		1,350			0			1,350
委託料	150	137,754		137,904	4,181	156,481	160,662			298,566
修繕費		19,378	50	19,428	1,092	14,945	16,037			35,465
燃料費		35,821	78	35,899	165	508	673			36,572
光熱水費		82,017		82,017	9,878	47,358	57,236			139,253
手数料	76	1,265		1,341	538	371	909			2,250
使用料及び賃借料		8,485	30	8,515	4,397	1,218	5,615			14,130
保険料		1,461	30	1,491	316	1,388	1,704			3,195
租税公課費		47,931	45	47,976	11,985	4,530	16,515			64,491
負担金	1,133	482		1,615	187		187			1,802
補助金	4,500			4,500			0			4,500
協賛金		30		30			0			30
広報費		3,115		3,115			0			3,115
商品開発費				0	200		200			200
雑費		154		154			0			154
指定管理納付金		5,725		5,725		740	740			6,465
指定管理返還金		880		880			0			880

(単位:千円)

科 目	公益目的事業会計				収益事業等会計			法人会計	内部取引消去	合 計
	公1 (緑のまちづくり)	公2 (動物・植物・昆虫)	共通 (事業運営)	公益計	収1 (売店の運営など)	他1 (公園・公園施設)	収益等計			
管理費										
給料				0			0	17,034		17,034
諸手当				0			0	13,234		13,234
報酬				0			0	10,807		10,807
賞与引当金繰入				0			0	1,948		1,948
賃金				0			0	7,284		7,284
退職給付費用				0			0	1,908		1,908
福利厚生費				0			0	8,733		8,733
退職共済掛金				0			0	252		252
会議費				0			0	281		281
交際費				0			0	50		50
食糧費				0			0	22		22
諸謝金				0			0	770		770
諸会費				0			0	438		438
報償費				0			0	7		7
旅費				0			0	545		545
通信運搬費				0			0	1,213		1,213
消耗品費				0			0	1,297		1,297
委託料				0			0	1,459		1,459
手数料				0			0	123		123
使用料及び賃借料				0			0	10,927		10,927
負担金				0			0	510		510
協賛金				0			0	100		100
経常費用計	8,607	1,063,376	14,370	1,086,353	227,306	267,034	494,340	78,942	0	1,659,635
評価損益等調整前当期経常増減額	△ 4,864	△ 63,362	△ 14,370	△ 82,596	18,162	39,845	58,007	△ 3,155	0	△ 27,744
当期経常増減額	△ 4,864	△ 63,362	△ 14,370	△ 82,596	18,162	39,845	58,007	△ 3,155	0	△ 27,744
2. 経常外増減の部										
(1) 経常外収益										
経常外収益計										
(2) 経常外費用										
経常外費用計										
当期経常外増減額										
他会計振替額	1,864	47,373	14,364	63,601	△ 25,035	△ 39,849	△ 64,884	1,283		0
当期一般正味財産増減額	△ 3,000	△ 15,989	△ 6	△ 18,995	△ 6,873	△ 4	△ 6,877	△ 1,872	0	△ 27,744
一般正味財産期首残高	65,358	△ 346,765	656	△ 280,751	101,548	△ 895	100,653	△ 34,606		△ 214,704
一般正味財産期末残高	62,358	△ 362,754	650	△ 299,746	94,675	△ 899	93,776	△ 36,478	0	△ 242,448

(単位:千円)

科 目	公益目的事業会計				収益事業等会計			法人会計	内部取引消去	合 計
	公1 (緑のまちづくり)	公2 (動物・植物・昆虫)	共通 (事業運営)	公益計	収1 (売店の運営など)	他1 (公園・公園施設)	収益等計			
II 指定正味財産増減の部										
基本財産運用益										
基本財産受取利息	84	851		935			0			935
特定資産運用益										
緑化基金受取利息	3,454			3,454			0			3,454
協会賞基金受取利息	25			25			0			25
一般正味財産への振替額										
一般正味財産への振替額	△ 3,563	△ 851		△ 4,414			0			△ 4,414
当期指定正味財産増減額	0	0	0	0	0	0	0	0	0	0
指定正味財産期首残高	413,600	90,000		503,600			0			503,600
指定正味財産期末残高	413,600	90,000	0	503,600	0	0	0	0	0	503,600
III 正味財産期末残高	475,958	△ 272,754	650	203,854	94,675	△ 899	93,776	△ 36,478	0	261,152

## 資金調達及び設備投資の見込みについて

- (1) 資金調達の見込みについて  
当期中における借入れの予定はない。
  
- (2) 設備投資の見込みについて  
当期中における重要な設備投資（除却又は売却を含む。）の予定はない。